

Указания по сборке. Стеллаж Буратино

Сборку изделия рекомендуем доверить специалисту

Перед сборкой внимательно ознакомьтесь с данной инструкцией, проверьте комплектность фурнитуры и разберите её по назначению. Упаковку и прокладочный материал можно использовать в качестве подстилочного материала при сборке. Сборку произведите на ровной жёсткой поверхности.

Предприятие-изготовитель оставляет за собой право без уведомления потребителя вносить изменения в конструкцию изделия для улучшения его технологических и эксплуатационных параметров.

Последовательность сборки:

К стенке правой (1) прикрутить ответные планки петель (33) евровинтами (24). К стенкам левой и правой (1,2) прибить опоры (29) гвоздями (23).

В горизонтальном положении соединить стенки левую и правую (1,2) с полками (4,5) и цоколем (6), используя еврошурупы (20). Установить верх (3), используя еврошурупы (20). Прибить стенки задние (7,8) гвоздями (23) из расчета 150 мм между соседними гвоздями, не допуская повреждения декоративного покрытия деталей. В местах соединения стенок задних (7,8) использовать шайбы декоративные (31).

В вертикальном положении навесить створку (9), предварительно установив петли (33) на саморезы (22) и ручку (25) на саморезы (27) через шайбы (31).

После полной сборки и установки изделия предприятие-изготовитель рекомендует дополнительно соединить секции набора стяжками межсекционными (30), просверлив дополнительно отверстия сверлом диаметром 8 мм насквозь в местах соприкосновения секций, не допуская повреждения декоративного покрытия деталей.

После полной сборки и установки предприятие-изготовитель рекомендует во избежание опрокидывания изделия дополнительно закрепить его к стене, используя уголок монтажный (26) и саморезы (22) в соответствии с рис. 1.

Комплектовочная ведомость на щитовые детали. Стеллаж Буратино

№	Наименование	Размер	Кол-во	№ уп.	№	Наименование	Размер	Кол-во	№ уп.
1	Стенка правая	1934x355	1	2	6	Цоколь	100x363	2	2
2	Стенка левая	1934x355	1	2	7	Стенка задняя	617x391	2	3
3	Верх	395x355	1	2	8	Стенка задняя	612x391	1	3
4	Полка соединительная	363x355	5	2	9	Створка	590x357	1	2
5	Полка соединительная	363x335	1	2					

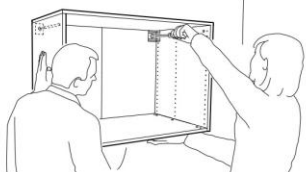
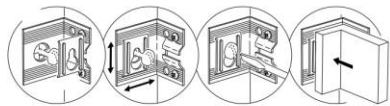
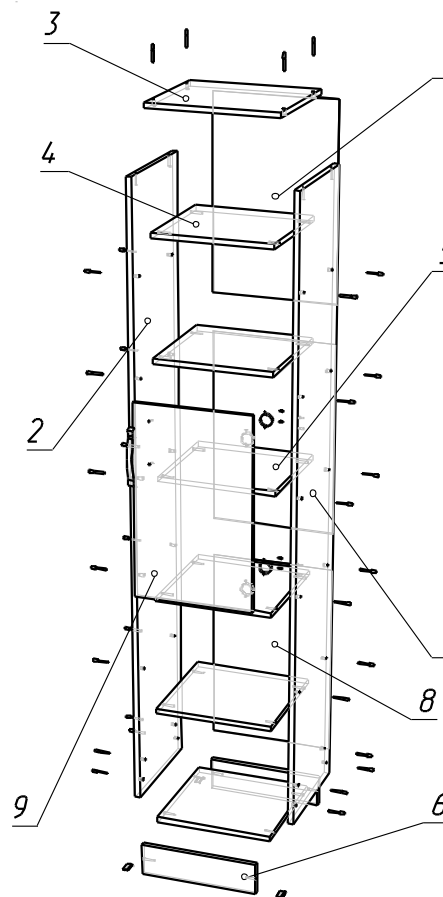


Рис. 1. Монтаж уголка (26)

Комплектовочная ведомость фурнитуры. Стеллаж Буратино (упак. №1)

№	Наименование	Вид	Кол-во	№	Наименование	Вид	Кол-во
20	Еврошуруп		32	27	Саморез 4x30		2
21	Заглушка еврошурупа		32	29	Опора пластиковая		4
22	Саморез 4x16		8	30	Стяжка межсекционная		2
23	Гвоздь 2x20		48	31	Шайба декоративная		10
24	Евровинт 6,3x13		4	32	Ключ еврошурупа		1
25	Ручка		1	33	Петля вкладная		2
26	Уголок монтажный		2				

Схема сборки. Стеллаж Буратино



Приобретенный Вами набор мебели (модуль) должен использоваться по его прямому назначению в жилых отапливаемых помещениях с влажностью воздуха не более 75%.

Транспортировка, погрузочно-разгрузочные работы, хранение.

Транспортировка изделия допускается только в заводской упаковке любыми видами крытого транспорта, обеспечивающими защиту от внешних погодных воздействий и промокания. Погрузочно-разгрузочные работы производятся вручную, не допуская ударов. Упаковки с наименованием «Осторожно, стекло» укладываются поверх остальных. Сторона упаковки, где наклеен ярлык (этикетка) является верхом.

Упаковки укладываются вплотную друг к другу, перекладываются поролоном (мягкой ветошью). Обеспечивается крепление упаковок к бортам специальными ремнями для исключения их смещений во время движения.

Хранение изделия допускается только в заводской упаковке на поддонах, ярусами, не более 5 рядов. Хранение должно осуществляться в сухих отапливаемых помещениях.

Установка и эксплуатация мебели.

Установка изделия производится в жилых сухих, отапливаемых помещениях покупателя с температурой воздуха 10-30° С. Изделие должно быть установлено на твердом ровном горизонтальном полу не ближе 50 см от отопительных и нагревательных приборов. Сборку изделия производить в строгом соответствии с Указаниями по сборке, изложенными на странице 2 настоящего вкладыша.

Гарантийные обязательства сохраняются с учетом соблюдения при эксплуатации мебели указанных ниже максимальных нагрузок: не более 5 кг распределенной равномерной массы на одну стеклянную полку, один выдвижной ящик; не более 10 кг распределенной равномерной массы на одну полку/столешницу ЛДСП.

Поверхность изделия и его деталей следует оберегать от попадания влаги, щелочей и иных химических растворителей. Чистку поверхности ламинированных деталей производить сухими мягкими тканями, при необходимости используя специальные полироли и чистящие составы для корпусной мебели. Чистку фасадов из стекла производить влажной мягкой тканью без применения каких-либо химических средств. На поверхности изделия не допускается установка горячих (свыше 40° С) предметов.

По необходимости, но не реже одного раза в год, производить подтяжку винтов и болтов основных и регулировочных креплений, петель, створок, иных выдвижных механизмов.

Гарантийные обязательства.

Предприятие-изготовитель гарантирует соответствие изделия требованиям ГОСТ 16371-2014 "Мебель. Общие технические условия" при соблюдении условий транспортирования, эксплуатации и рекомендаций по уходу за мебелью.

Срок хранения – 12 мес. со дня изготовления мебели.

Гарантийный срок эксплуатации – 18 мес. со дня продажи изделия.

Срок службы изделия – шесть лет со дня продажи мебели.

Если дату продажи установить невозможно, то датой начала гарантийного срока и срока службы считается дата выпуска изделия.

Гарантийные обязательства не предоставляются при нарушениях условий правил транспортировки, погрузочно-разгрузочных работ, хранения, установки и эксплуатации изделия, при каких-либо самостоятельных изменениях и переделках конструктива изделия, а так же при использовании изделия не по его прямому назначению.

Порядок предъявления претензий по качеству.

Все претензии по качеству изделия направляются покупателем к продавцу данного изделия с предъявлением настоящего вкладыша и документов подтверждающих факт покупки данного изделия. Продавец, на основании заключенного между ним и предприятием-изготовителем договора, обязан принимать претензии покупателя и в полной мере выполнять требования действующего законодательства о защите прав потребителей.

Свидетельство о приемке.

Изделие соответствует ГОСТ 16371-2014 и признано годным к эксплуатации.

Дата выпуска изделия 23.09.2024 Отметка ОТК _____

E-mail: main@avangardpenza.ru; www.avangardpenza.ru

Юр. адрес: Россия, 442965, Пензенская обл.,

г. Заречный, ул. Ленина, 66-5,

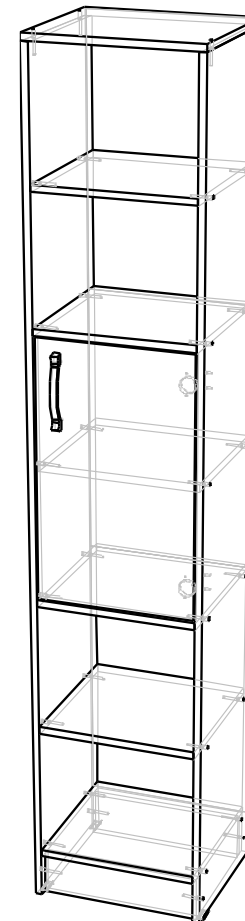
Тел/факс: 8 (8412) 20-33-39; 8 (8412) 65-54-02

Тел: 8 (8412) 20-33-37; 8(8412) 20-33-38; 8(8412) 65-53-81

ЕАЭС N RU Д-РУ.РА01.В.40305/21



Изделие: Мебель для детской комнаты Стеллаж Буратино



Ш.395 Г. 355 В. 1950

**Свидетельство о приемке, правила эксплуатации,
сборки, установки. Гарантийные обязательства.**