

### Указания по сборке. Прихожая Инфинити Секция с зеркалом НР-03

#### Сборку изделия рекомендуем доверить специалисту

Перед сборкой внимательно ознакомьтесь с данной инструкцией, проверьте комплектность фурнитуры и разберите её по назначению. Упаковку и прокладочный материал можно использовать в качестве подстилочного материала при сборке. Сборку произведите на ровной жёсткой поверхности.

Предприятие-изготовитель оставляет за собой право без уведомления потребителя вносить изменения в конструкцию изделия для улучшения его технологических и эксплуатационных параметров.

#### Последовательность сборки:

Подготовить детали к сборке. Распределить по позициям.

Изделие имеет левый и правый вариант сборки.

В стенки боковые (20,21) вбить полкодержатели (42), прикрутить ответные планки петель накладных (36) евроинтами (35). Соединить стенки боковые (20,21) со стенками горизонтальными (12,22) еврошурупами (30). Получившуюся конструкцию прикрутить к щиту (23) еврошурупами (30).

В стенки (15,17) установить эксцентрики (40). В стенки (14,19) вбить шканты (41), вкрутить штоки эксцентриков (40). Прикрутить стенку (19) к опоре (11) еврошурупами (30), предварительно досверлив отверстия с нужной стороны. Соединить стенки (14,19) со стенкой (15, 17). Затянуть эксцентрики (40). К стенкам вертикальным (15,17) прикрутить направляющие (45) евроинтами (35).

Получившуюся конструкцию прикрутить к щиту (23) еврошурупами (30). Прикрутить полку (6) к щиту (23) и планке (25) еврошурупами (30). Прикрутить полку (6) к стенке (22) саморезом (49).

Вкрутить штоки эксцентриков (40) в стенку верхнюю (14), вбить шканты (41) и полкодержатель силикон (47). Прикрутить стенку верхнюю (13) к щиту (23), планке (25) и опоре (11) еврошурупами (30), предварительно досверлив отверстия с нужной стороны. К стенке нижней (16) прикрутить опоры (46) саморезами (32) согласно схеме присадки опор, прикрутить ответные планки петель (34) евроинтами (35). Соединить стенки боковые (18,24) со стенкой нижней (16) еврошурупами (30), и со стенкой верхней (13), затянуть эксцентрики (40). Прибить стенку заднюю (2) гвоздями (33) из расчета 150 мм между соседними гвоздями, проверив равенство диагоналей, не допуская повреждения декоративного покрытия.

На щит вешалки (4) прикрутить крючки (43) на нужной высоте саморезами (48). Прикрутить щит вешалки (4) к щиту (23) и планке (25) саморезами (49).

Навесить створку с зеркалом (8), предварительно прикрутив петли (36) саморезами (32).

Навесить створку (3), предварительно прикрутив петли (34) саморезами (32) и ручку (37) саморезами (в комплекте) через шайбы декоративные (50).

Прикрутить газлифты (38) саморезами (32) согласно инструкции (в комплекте).

Собрать ящик: в фасад (5) и панель (9) вбить шканты (41), закрутить штоки эксцентриков (40).

В боковины (10) установить эксцентрики (40). Соединить детали ящика и затянуть эксцентрики (40). Прибить дно ящика (1) гвоздями (33) из расчета 150 мм между соседними гвоздями, проверив равенство диагоналей, не допуская повреждения декоративного покрытия. Прикрутить направляющие (45) саморезами (32). Установить ручку (37) на фасад (5) через саморезы (в комплекте) и шайбы декоративные (50). Установить ящик в нишу.

После полной сборки осуществить окончательную регулировку опор и петлю.

#### Комплектовочная ведомость на щитовые детали.

##### Прихожая Инфинити Секция с зеркалом НР-03

№	Наименование	Размер	Кол-во	№ упак	№	Наименование	Размер	Кол-во	№ упак
2	Дно ящика	495x305	1	2	14	Стенка верхняя надстройки	552x338	1	3
1	Стенка задняя	427x996	1	2	15	Стенка правая надстройки	154x338	1	4
3	Створка вкладная	393x962	1	2	16	Стенка нижняя тумбы	1000x354	1	3
4	Щит вешалки	300x550	1	3	17	Стенка левая надстройки	154x338	1	3
5	Фасад ящика	148x514	1	2	18	Стенка правая тумбы	399x354	1	3
6	Полка вешалки	750x250	1	4	19	Стенка нижняя надстройки	552x338	1	3
7	Полка	414x146	3	4	20	Стенка левая	1060x150	1	2
8	Створка зеркало	1063x453	1	2	21	Стенка правая	1060x150	1	2
9	Задняя панель ящика	495x104	1	4	22	Стенка верхняя	418x150	1	2
10	Боковина ящика	284x104	2	4	23	Щит	1680x600	1	4
11	Опора	199x338	1	3	24	Стенка левая тумбы	399x354	1	3
12	Стенка нижняя	418x150	1	4	25	Планка вешалки	1545x200	1	4
13	Стенка верхняя тумбы	1000x354	1	3					

### Комплектовочная ведомость фурнитуры.

#### Прихожая Инфинити Секция с зеркалом НР-03 (упак.1)

№	Наименование	Вид	Кол-во	№	Наименование	Вид	Кол-во
30	Еврошуруп		34	42	Полкодержатель металлический		12
31	Заглушка еврошурупа		34	43	Крючок		2
32	Саморез 4x16		40	44	Ключ еврошурупа		1
33	Гвоздь 2x20		33	45	Роликовая направляющая		1
34	Петля вкладная		2	46	Опора		4
35	Евровинт 6,3x30		12	47	Полкодержатель силикон		1
36	Петля накладная		2	48	Саморез 4x20		4
37	Ручка		2	49	Саморез 4x30		5
38	Газлифт		2	50	Шайба декоративная		4
39	Заглушка для эксцентрика		16	51	Стяжка межсекционная		1
40	Стяжка эксцентриковая		16	52	Навес		1
41	Шкант 8x30		20	53	Саморез 4x30 для ручки		4

После полной сборки и установки изделия предприятие-изготовитель рекомендует дополнительно соединить секции мебельного набора стяжками межсекционными (в комплекте), просверлив дополнительно отверстия сверлом диаметром 8 мм насквозь в местах соприкосновения секций, не допуская повреждения декоративного покрытия деталей.

После полной сборки и установки предприятие-изготовитель рекомендует во избежание опрокидывания изделия дополнительно закрепить его к стене, используя уголок монтажный и саморезы 4x16 (в комплекте) в соответствии с рисунком.

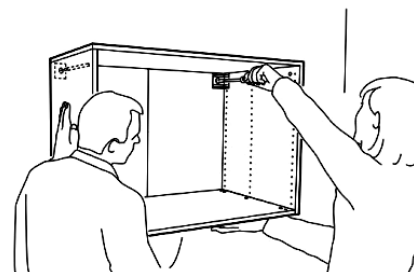
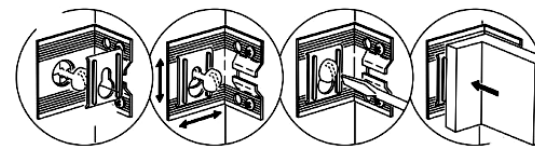
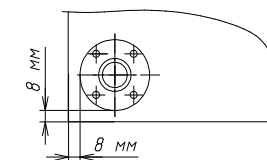


Рисунок 1. Схема установки монтажного уголка

Схема присадки опор



**Приобретенный Вами набор мебели (модуль) должен использоваться по его прямому назначению в жилых отапливаемых помещениях с влажностью воздуха не более 75%.**

**Транспортировка, погрузочно-разгрузочные работы, хранение.**

Транспортировка изделия допускается только в заводской упаковке любыми видами крытого транспорта, обеспечивающими защиту от внешних погодных воздействий и промокания. Погрузочно-разгрузочные работы производятся вручную, не допуская ударов. Упаковки с наименованием «Осторожно, стекло» укладываются поверх остальных. Сторона упаковки, где наклеен ярлык (этикетка) является верхом.

Упаковки укладываются вплотную друг к другу, перекадываются поролоном (мягкой ветошью). Обеспечивается крепление упаковок к бортам специальными ремнями для исключения их смещений во время движения.

Хранение изделия допускается только в заводской упаковке на поддонах, ярусами, не более 5 рядов. Хранение должно осуществляться в сухих отапливаемых помещениях.

**Установка и эксплуатация мебели.**

Установка изделия производится в жилых сухих, отапливаемых помещениях покупателя с температурой воздуха 10-30° С. Изделие должно быть установлено на твердом ровном горизонтальном полу не ближе 50 см от отопительных и нагревательных приборов. Сборку изделия производите в строгом соответствии с Указаниями по сборке, изложенными на странице 2 настоящего вкладыша.

Гарантийные обязательства сохраняются с учетом соблюдения при эксплуатации мебели указанных ниже максимальных нагрузок:

- не более 100-110 кг распределенной равномерной массы на одно спальное место для ортопедических кроватных оснований с обязательным использованием ортопедических пружинных матрасов;
- не более 5 кг распределенной равномерной массы на одну стеклянную полку, один выдвижной ящик;
- не более 10 кг распределенной равномерной массы на одну полку/столешницу ЛДСП.

Поверхность изделия и его деталей следует оберегать от попадания влаги, щелочей и иных химических растворителей. Чистку поверхности ламинированных деталей производить сухими мягкими тканями, при необходимости используя специальные полироли и чистящие составы для корпусной мебели. Чистку фасадов из стекла производить влажной мягкой тканью без применения каких-либо химических средств. На поверхности изделия не допускается установка горячих (свыше 40° С) предметов.

По необходимости, но не реже одного раза в год, производить подтяжку винтов и болтов основных и регулировочных креплений, петель, створок, иных выдвижных механизмов.

**Гарантийные обязательства.**

Предприятие-изготовитель гарантирует соответствие изделия требованиям ГОСТ 16371-2014 "Мебель. Общие технические условия" при соблюдении условий транспортирования, эксплуатации и рекомендаций по уходу за мебелью.

Срок хранения – 24 мес. со дня изготовления мебели.

Гарантийный срок эксплуатации – 24 мес. со дня продажи изделия.

Срок службы изделия – восемь лет со дня продажи мебели.

Если дату продажи установить невозможно, то датой начала гарантийного срока и срока службы считается дата выпуска изделия.

Гарантийные обязательства не предоставляются при нарушениях условий правил транспортировки, погрузочно-разгрузочных работ, хранения, установки и эксплуатации изделия, при каких-либо самостоятельных изменениях и переделках конструктива изделия, а так же при использовании изделия не по его прямому назначению.

**Порядок предъявления претензий по качеству.**

Все претензии по качеству изделия направляются покупателем к продавцу данного изделия с предъявлением настоящего вкладыша и документов подтверждающих факт покупки данного изделия. Продавец, на основании заключенного между ним и предприятием-изготовителем договора, обязан принимать претензии покупателя и в полной мере выполнять требования действующего законодательства о защите прав потребителей.

**Свидетельство о приемке.**

Изделие соответствует ГОСТ 16371-2014 и признано годным к эксплуатации.

Дата выпуска изделия 23.09.2024 Отметка ОТК \_\_\_\_\_

E-mail: [m-spravka@mail.ru](mailto:m-spravka@mail.ru); [www.linamebel.ru](http://www.linamebel.ru)

Юр. адрес: Россия, 442892, Пензенской обл.,

Сердобский район, пос. Сазанье, ул. Индустриальная, 1,

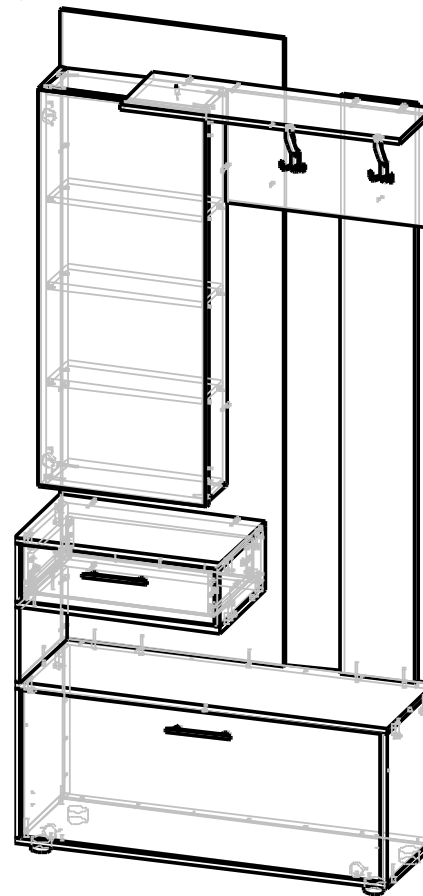
тел./факс: (84167) 222-08, 205-74.

Адрес производства: 442893, Россия, Пензенская обл., г. Сердобск,  
ул. Энергетиков 18, тел./факс: (84167) 249-20, 247-77

ЕАЭС N RU Д-РУ.РА01.В.40305/21



## Изделие: Набор мебели Прихожая Инфинити Секция с зеркалом НР-03



Ш.1000 Г. 354 В. 2140

**Свидетельство о приемке, правила эксплуатации,  
сборки, установки. Гарантийные обязательства.**